

# SPRIMONT INFOS



Juin 2021

Actualité communale : Travaux de réfection du double rond-point au Fond Leval

5



Sprimont

DOSSIER SPECIAL : Enseignement

13

Les éphémères de la Pierre 2021

21

## Sommaire

### ACTUALITÉ COMMUNALE

Les brèves du Conseil communal du 3 mai 2021  
 Les brèves du Conseil communal du 31 mai 2021  
 Réfection du giratoire du Fond leval  
 Vague de chaleur

### LES TRAVAUX DE MA COMMUNE

Sculpture sur la quille d'un tilleul

### LA VIE AU VERT

Le frelon asiatique  
 Jour du dépassement planétaire

### SOCIAL

Handicourt sur la commune de Sprimont  
 Soldes à la Bouticlerie  
 Zoom 18/25  
 Sprimont Services

### COHÉSION SOCIALE

Budget participatif

### VIE ASSOCIATIVE

La semaine de la Pomme cet automne à Sprimont

### SPRIMONT UNIQUE

Le petit marché de Sendrogne

### DOSSIER SPECIAL ENSEIGNEMENT

Les écoles communales  
 Les cours philosophiques  
 Les écoles libres

4

6

8

10

12

12

13

14

### LE JOURNAL DE LA BIBLIOTHÈQUE

Agenda  
 Sélection «voyage»

### FOYER CULTUREL

Villages en Culture

### CENTRE D'INTERPRÉTATION DE LA PIERRE

Les Éphémères de la Pierre 2021

### JEUNESSE

Concours de l'été

### ENFANCE

Le Conseil communal des Enfants présente son projet

### STAGES

Vacances d'été 2021

### PATRIMOINE

La conscription sous Napoléon

### AGENDA

Agenda des activités - juillet/août 2021

18

20

21

22

23

24

26

27

## Insta Mag'



Moment très rare, l'asbl «Sauvons Bambi Belgique» a sauvé fin mai un faon de biche sur la commune de Sprimont.

Les membres de l'asbl interviennent bénévolement avec un drone sur appel des agriculteurs ou des communes pour détecter et sauver les faons, les levrauts, les nids, ... avant la fauche en Wallonie.

Avis aux amateurs de photos, suivez le compte Instagram de la commune et n'hésitez pas à nous taguer pour voir votre photo dans le prochain Sprimont Infos.  
[@communesprimont](#) ou [#Sprimont](#)





# Édito

Chères Sprimontoises, chers Sprimontois,

Nous approchons à grands pas de la période estivale et de ses mois de juillet et d'août.

Comme chaque année, les heures d'ouverture du service population / Etat civil seront quelque peu allégées.

Durant la période du 28 juin à fin août, le SPW-route de la Région wallonne (anciennement MET) procèdera à la réfection du double rond-point du Fond Leval entre la N678 et la N30, reportée depuis déjà 2 ans.

Ces travaux vont entraîner des perturbations du trafic et des modifications de certains sens de circulation dans le centre de Sprimont afin de désengorger un maximum celui-ci et faciliter au mieux les déplacements.

Nous comptons sur votre compréhension et votre patience à toutes et à tous afin que le SPW-route puisse réaliser ces travaux le plus rapidement possible et dans les meilleures conditions d'exécution.

Vous trouverez plus d'informations à la page 5 de ce bulletin communal.

Quels que soient les endroits de prédilection que vous aurez choisis cet été, sur notre belle commune ou à l'étranger, qu'ils soient pour chacun d'entre vous une période de ressourcement en famille ou entre amis. Au nom du Collège, je vous souhaite de belles vacances à toutes et à tous.

Luc DELVAUX  
Bourgmestre




**Luc DELVAUX**  
Bourgmestre



Éditeur responsable : Angélique Vangossum

Responsable communication : Catherine Moureau

Prochaine parution le 25 août 2021.

Pour l'insertion d'une information, nous contacter avant le 12 juillet 2021 : 04/382 43 67  
catherine.moureau@sprimont.be

N° de l'accueil de l'Administration communale :  
04/382 18 91

## Les brèves du Conseil communal

Voici une synthèse des conseils communaux dont les procès-verbaux ont été approuvés par l'assemblée.

### Conseil communal du 3 mai 2021

#### Convention de partenariat avec l'asbl Liège-Energie

Par 13 voix pour (Bourgmestre - ePS), 5 contre (MCS) et 3 abstentions (CDh+), les conseillers approuvent la convention de partenariat avec l'asbl Liège-Energie. Celle-ci accompagne les citoyens de la province de Liège dans leurs projets de rénovation et d'isolation de leur logement en les informant notamment sur les primes et prêts à taux réduits de la Région wallonne et en les aidant à remplir les dossiers administratifs pour obtenir ces aides régionales. Agréée comme guichet du crédit social wallon, l'asbl Liège-Energie accompagne ainsi les citoyens auprès des organismes prêteurs de la Wallonie (la Société Wallonne du Crédit social et le Fonds du Logement). Les bureaux de cette asbl sont situés à la «maison de l'habitat» au centre de la ville de Liège, pas facilement accessible pour tous les citoyens sprimontois.

Grâce à la mise en place d'une convention de partenariat entre l'asbl Liège-Energie, la Commune et le CPAS de Sprimont, diverses actions de sensibilisation seront réalisées sur le territoire sprimontois. Des permanences auront lieu une fois par mois dans des locaux de l'Administration communale.

*Ce partenariat est réalisé dans le cadre de la mise en place de l'action n°4 «Information relative aux primes énergies et aux prêts à tempérament» du Plan d'Action en faveur de l'Energie Durable et du Climat.*

### Conseil communal du 31 mai 2021

#### Formation potager bio

Le Conseil approuve, par 15 voix pour et 5 abstentions (MCS), le montant de la participation aux ateliers potager « bio » du plan climat. Cette formation composée de 10 ateliers est organisée dans le cadre de l'action n°49 du Plan communal d'Action en faveur de l'Energie Durable et du Climat, portant sur la réduction des impacts du changement climatique sur la production de nourriture, et s'inscrit pleinement dans les objectifs du « plan Maya » visant à éradiquer l'usage de pesticides.

Cette formation a pour objectif d'apprendre aux citoyens, qu'ils soient Sprimontois ou non, comment réussir un potager sans autres apports que ceux de la nature.



Le procès verbal de la séance du 31 mai devra être approuvé lors du Conseil communal du 21 juin 2021.

### Fonctionnaires sanctionneurs provinciaux

Lors du Conseil communal du 27 janvier 2021, il a été décidé de déléguer à la Province le suivi des dossiers de sanctions administratives découlant de la loi sur les sanctions administratives communales, du Code de l'Environnement et du décret sur la voirie communale. Suite à cette décision, le Conseil provincial a désigné 3 agents en qualité de fonctionnaires sanctionneurs attachés à la Commune de Sprimont. Le Conseil communal a procédé de son côté à la même désignation, à l'unanimité.

### Mobilier pour les écoles

Le Conseil communal a approuvé à l'unanimité l'achat de mobilier pour les différentes écoles communales pour la rentrée scolaire 2021/2022. Le montant global estimé de ces achats s'élève à 26.245,14 €, 21% TVA comprise.

Pour consulter en détail les archives des procès-verbaux des Conseils communaux, RDV sur [sprimont.be](http://sprimont.be)



## Travaux de réfection du double giratoire au Fond Leval

Ces travaux étaient attendus depuis deux ans. Le SPW Direction des Routes a planifié la réfection du double rond-point au centre de Sprimont. Afin de profiter d'un trafic allégé par les congés du bâtiment et les congés scolaires, les travaux sont prévus entre le 28 juin et le 27 août 2021.



A la croisée de deux nationales, la N30 et la N678, la fermeture totale du double giratoire impactera fortement la circulation dans le centre de Sprimont durant les vacances d'été. Des solutions seront mises en place afin de relier ces grands axes par d'autres voies du SPW (nationales et autoroutes).

### En ce qui concerne la circulation locale

Les accès entre la rue du Centre et la rue Joseph Potier seront régulés par des feux de signalisation alternatifs. Ceux-ci seront placés de part et d'autre de la venelle qui se situe devant la sculpture du tailleur de pierre.

La rue de Damré sera mise en sens unique et interdite aux plus de 7,5T. La rue de l'Agneau sera barrée du côté de la rue Joseph Potier.

De Florzé vers Chauxhe / Dolembreux, la déviation se

fera par les rues de l'Hotel de Ville, de Lillé, des Gallettes (mise en sens unique), Lilleutige (mise en sens unique), du Brouckay et des Fosses.

De Dolembreux vers Chauxhe / Florzé, la déviation empruntera la rue Vieille Voie de Liège (mise en sens unique dans le sens de la descente), à hauteur du restaurant Le Pacha, puis la rue de la Foire (mise en sens unique).

### Accès aux commerces

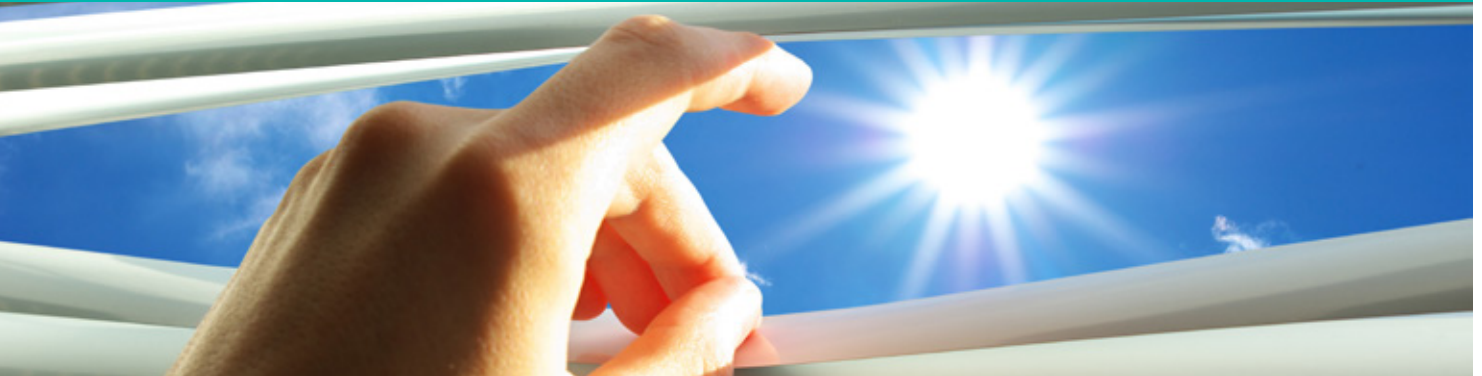
La rue du Tultay sera mise en circulation locale avec un accès possible aux commerces et services.

Le parking du Lidl sera coupé en deux afin d'être accessible depuis les différents axes de circulation mais il ne sera pas possible de traverser par cette zone, celle-ci étant en partie privée.



## Vague de chaleur

Durant les périodes de fortes chaleurs, soyons attentifs aux personnes isolées ou âgées de notre quartier et de notre entourage.



### CONSEILS

- Buvez beaucoup d'eau et évitez les boissons sucrées
- Restez à l'intérieur
- Fermez fenêtres et tentures la journée et, si possible, aérez pendant la nuit
- Cherchez l'ombre et les endroits frais
- Préférez le début de matinée ou la soirée après 20h pour les efforts physiques inévitables

### QUE FAIRE EN CAS DE MALAISE

- Prévenir le médecin traitant ou de garde (04/22.88.400)
- Si la personne est confuse et présente une température anormalement élevée: appelez le 112

### ET EN ATTENDANT LE MÉDECIN

- Mettez la personne au repos dans un endroit frais
- Offrez-lui de l'eau et humidifiez ses vêtements
- Assurez un apport d'air frais

Durant les périodes de canicule, la Commune de Sprimont vous propose un numéro d'appel : 04/382.18.91 (en semaine de 8h à 12h et de 13h à 16h30)

### Appelez-nous si :

- Vous souhaitez que nous prenions de vos nouvelles durant les périodes de fortes chaleurs;
- Vous ne supportez plus la chaleur de votre maison ;
- Vous avez un voisin qui pourrait être en difficulté.

## Les travaux de ma commune



Ce printemps, nos équipes d'ouvriers ont notamment avancé sur ces projets :

- Création d'une piste de pétanque à disposition des riverains à Sprimont (rue Varengeville-sur-Mer)
- Réparation d'un muret à Florzé.

Les travaux de l'Esplanade à Banneux sont également finalisés.





## Sculpture sur la quille d'un tilleul dans le Parc communal

Grâce à Raphaël Denis, responsable de l'équipe d'entretien des voiries, une sculpture sera prochainement intégrée dans le Parc communal. Il nous livre quelques mots sur ce futur chantier.



« On en a coupé des arbres au parc communal. Et ils vont encore en abattre. Il ne restera plus rien finalement ! Êt qwé chal ? »... Rassurez-vous, les abattages sont ciblés et visent à sécuriser et à pérenniser ce bel écrin de verdure. Le parc communal est un lieu de passage vers l'administration mais aussi un espace pour s'aérer et pour jouer.

C'est d'ailleurs dans cet esprit que la commune a fait un bel investissement pour l'espace ludique avec le *Pumptrack* qui réjouit les adeptes de vélos, trottinettes, rollers et skateboards. La plaine de jeux aussi est constamment rénovée, transformée et améliorée en respectant les normes sécuritaires en vigueur.

L'intérêt bucolique du parc ne déroge pas à la règle et le service des jardiniers a d'ores et déjà replanté plusieurs arbres de différentes essences : tilleuls, érables, robiniers et prunus. Le temps magnifiera cet investissement quand les jeunes branches formeront une ramure où les rayons de soleil seront filtrés dans un jeu d'ombres et de lumières.

C'est cet esprit d'embellissement qui a motivé le Collège communal à promouvoir une œuvre plus inattendue. Cédric Faymonville, bûcheron spadois, passionné du bois, compétiteur dans l'équipe belge de bûcheronnage, est aussi un artiste reconnu. Il prêtera gracieusement son talent pour nous réjouir en sculptant à la tronçonneuse la quille du tilleul laissée debout pour cet usage. Avant même de pouvoir profiter de ce visuel figuratif, nous remercions chaleureusement Cédric pour son temps et sa gentillesse. Sa réalisation parlera d'elle-même pour mettre son talent en exergue.

À l'heure où nous avons tous besoin de sortir et de partager de bonnes et belles choses, nous nous réjouissons que notre esprit collectif prenne soin de notre parc. Chacun pour soi, les aînés pour les jeunes, peuvent aider à promouvoir le respect et le civisme dans cet espace commun. Au plaisir de vous y rencontrer...



## Le frelon asiatique est arrivé près de chez vous !

Introduit accidentellement près de Bordeaux, le frelon asiatique a d'abord colonisé le territoire français avant d'arriver dans nos contrées. En 2020, les premiers nids ont été découverts en Province de Liège. Sa progression est rapide et il ne compte pas s'arrêter en si bon chemin.



Cet insecte menace directement les abeilles auxquelles il fait une chasse sans merci. Il n'est dangereux pour l'homme que dans le voisinage immédiat du nid.

Il y a quelques semaines, un rucher situé à proximité de chez vous a été attaqué par le frelon asiatique. En effet, des individus sont observés chassant en vol stationnaire devant les ruches. Ceci témoigne de la présence de nids de frelon asiatique dans les parages.

### Nous recherchons activement ces nids !

Le frelon asiatique construit de gros nids (40-80 cm de diamètre), le plus souvent assez haut dans les arbres, mais aussi sur les bâtiments et sur d'autres supports. Il faut donc lever les yeux et tenter de repérer ces grosses boules brun-beige en matière cartonnée. Le nid est fréquemment caché par le feuillage, mais il peut être repéré par les allées et venues des frelons (lesquels paraissent presque tout noirs de loin). Plus rarement, le nid est situé dans un abri (grenier, poulailler, etc).

La chute des feuilles est une occasion à saisir pour le repérage des nids. Par ailleurs, le lierre, qui commence à fleurir, est très apprécié de divers insectes butineurs, notamment le frelon asiatique.

### QUE FAIRE EN CAS DE DETECTION DE FRELONS OU DE NIDS DE FRELONS ?

Au moindre doute, veuillez prévenir Michel De Proft, responsable au CRA-W (gsm : 0476 76 05 32), en vue de l'identification formelle de l'espèce, puis de la neutralisation des colonies (service gratuit). L'idéal serait de lui envoyer une photo à l'adresse suivante : m.deproft@cra.wallonie.be

Caractéristiques du frelon asiatique : thorax noir, extrémités des pattes jaunes.

Espèce invasive!



# AVIS DE RECHERCHE



FRELON  
ASIATIQUE

**VESPA VELUTINA**

*Signalement*

Insecte invasif de la famille des guêpes, originaire d'Extrême-Orient, introduit accidentellement en France en 2004. Il ressemble à une grande guêpe très foncée et est un peu plus petit que le frelon européen (*V. crabro*).

**Tenue vestimentaire**

Il possède une large bande jaune orangé à l'extrémité du corps ainsi que des pattes bicolores, noires à la base et jaunes à l'extrémité.

**Localisation**

Aperçu en région Liégeoise en 2020, il se cache dans de grands nids (diamètre > 50 cm) avec ouverture latérale, construits généralement dans des arbres

**Objet du délit**

Le suspect est recherché pour voyage sans titre de séjour et destruction de ruches d'abeilles domestiques avec préméditation.

SI VOUS AVEZ DES INFORMATIONS, CONTACTEZ MR DE PROFT DU CRA-W (0476/76.05.32) POUR UNE IDENTIFICATION FORMELLE ET NEUTRALISATION DU NID (SERVICE GRATUIT) OU LE SERVICE ENVIRONNEMENT (environnement@sprimont.be)

Plus d'infos : <http://biodiversite.wallonie.be/frelon>

Cette publication est réalisée dans le cadre du plan Maya.



## Jour du dépassement planétaire

Chaque année, le Jour du Dépassement de la Terre marque la date à laquelle l'humanité a utilisé autant de ressources biologiques que ce que la Terre peut régénérer pendant toute l'année.



Actuellement, l'humanité utilise 74 % de plus que ce que les écosystèmes de la planète peuvent régénérer, soit « 1,7 Terre ».

Depuis le jour du Dépassement de la Terre jusqu'à la fin de l'année, l'humanité fonctionne en déficit écologique. Cette année, le Jour du Dépassement de la Terre est calculé au **29 juillet 2021**. Les économies modestes de ressources écologiques enregistrées en 2020 en raison de la crise sanitaire ont été de courte durée, ce qui souligne l'urgence d'une reprise économique conçue pour permettre à tous de prospérer dans les limites du budget écologique de la planète.

Les principaux facteurs de ce retour en arrière sont l'augmentation de 6,6 % de l'Empreinte carbone par rapport à l'année dernière, ainsi que la diminution de 0,5 % de la biocapacité forestière mondiale due en grande partie au pic de déforestation en Amazonie.

En effet, rien qu'au Brésil, 1,1 million d'hectares ont été perdus en 2020. Et cette année, les estimations indiquent jusqu'à 43 % d'augmentation de la déforestation par rapport à l'an dernier !

Bien que nous n'ayons pas le pouvoir d'agir de manière significative sur ces déforestations, il est possible de contribuer à la préservation de notre terre en changeant nos habitudes quotidiennes en terme de déplacement, d'utilisation de l'Energie ou encore de consommation, notamment en privilégiant l'achat d'articles en seconde main ou en achetant des articles en bois floqués du label PEFC indiquant qu'ils proviennent de forêts gérées durablement.

**N'hésitez pas à calculer votre jour du dépassement personnel sur [www.footprintcalculator.org](http://www.footprintcalculator.org) !**

*Sources : [www.overshootday.org](http://www.overshootday.org) | Cette publication est réalisée dans le cadre de la mise en place du Plan climat communal.*

## Des « hotspots » de biodiversité à Sprimont

Notre commune présente de nombreux sites favorables au développement de la biodiversité. En effet, le Service Public de Wallonie a recensé sur le territoire communal pas moins de 18 sites protégés et de grand intérêt biologique (<http://biodiversite.wallonie.be>). Parmi ceux-ci figurent notamment deux sites Natura 2000.

Pour rappel, les sites formant le réseau Natura 2000 concrétisent la mise en œuvre des Directives européennes « Oiseaux » (79/409/CEE) et « Habitats » (92/43/CEE) visant à protéger un certain nombre de populations d'espèces et de biotopes considérés comme importants à l'échelle européenne et pour lesquels il faut garantir un état de conservation favorable.

Les périmètres de ces deux sites, dénommés « Basse Vallée de l'Amblève » et « Vallée de l'Ourthe entre

Comblain-au-Pont et Angleur », ont fait l'objet d'un arrêté de désignation du Gouvernement wallon définissant les enjeux biologiques ainsi que les mesures de protection à respecter pour éviter de voir les états de conservation se détériorer à l'échelle du site. Le premier s'étale le long de l'Amblève, entre Fraiture et Rouvrex tandis que le second se situe à Chanxhe ainsi qu'entre Presseux et Lincé.

Bien que ces réserves naturelles soient situées en domaine privé, elles restent en partie accessibles au public par le biais des sentiers et chemins vicinaux.

**Pour plus d'informations, vous pouvez consulter la page du Service Environnement sur [www.sprimont.be](http://www.sprimont.be) ou prendre contact avec celui-ci ([environnement@sprimont.be](mailto:environnement@sprimont.be) - 04/267.68.91).**

## Un handicontakt sur la commune de Sprimont

L'objectif du handicontakt est de favoriser l'intégration des personnes en situation de handicap au sein de leur commune par la création d'un réseau d'information, d'aide et de soutien aux personnes concernées et à leur entourage.



Le but est d'informer, orienter et accompagner les personnes handicapées ainsi que leurs proches vers le ou les service(s) capable(s) de répondre à leurs besoins.

### Missions

- Introduire les demandes SPF : reconnaissance de handicap, carte de stationnement, ...
- Recevoir la personne, l'informer et l'aider à traduire sa demande dans le but de trouver avec elle les services de proximité qui pourront l'aider.
- Informer les autorités communales des besoins de la population handicapée.
- Organiser l'intégration des personnes handicapées via les Conseils Consultatifs des Personnes Handicapées, ...
- Donner les informations sur les initiatives favorisant l'intégration et la pleine participation des personnes en situation de handicap à la vie de la commune.
- Aider les personnes et les familles à effectuer les démarches auprès des différents services (administration, CPAS,...).

Qui contacter ? **Valentine WILLEMSSEN - 04/382.43.03**  
[Valentine.willemsen@sprimont.be](mailto:Valentine.willemsen@sprimont.be)

## Profitez des soldes à la Bouticlerie

Ces deux boutiques de seconde main proposent, à des prix plus que démocratiques, des vêtements, des chaussures, des accessoires et des meubles de seconde main. Ces magasins sont ouverts à l'ensemble de la population. Donnez une deuxième vie à vos vêtements en bon état, pensez à nous !

De plus, dès le mois de juillet, retrouvez nos soldes en magasin sur un large choix de vêtements et accessoires.

### Bouticlerie de Louveigné, rue du Pérréon 87

Horaire : mardi – mercredi – vendredi – samedi de 10h à 18h.

Contact : 04/367.42.20.

### Bouticlerie de Rouvieux, rue Victor Forthomme 7

Horaire : mardi de 9h à 12h - mercredi de 14h à 16h30 - jeudi de 9h à 16h30.

Contact : 04/382.43.66.





## La mesure Zoom 18/25

La génération des 18-25 ans a également été frappée par la crise COVID-19. La crise sanitaire et le confinement ont durement touché toutes les couches de la population, et les jeunes adultes ne sont pas en reste. Des aides peuvent être apportées aux jeunes et aux étudiant.e.s âgé.e.s entre 18 et 25 ans.



### Quels types d'aide le CPAS peut-il apporter ?

- Aide au logement (payer un loyer ou une garantie locative...)
- Aide en matière d'énergie (aide pour payer une facture d'eau, d'électricité...)
- Aide psychosociale (aide pour payer des consultations en cas de problèmes d'anxiété, de mal-être...)
- Aide en matière de santé (aide pour payer des soins médicaux, des médicaments...)
- Aide informatique (aide pour payer un abonnement Internet, du matériel informatique...)
- Aide à la mobilité (aide pour payer un abonnement de transport en commun...)
- Aide financière
- Aide alimentaire
- ... Cette liste n'est pas exhaustive

### A qui s'adresser ?

En cas de difficultés, n'hésitez pas à prendre contact avec le CPAS de Sprimont où un travailleur social pourra vous rencontrer. Votre situation personnelle sera écoutée et analysée en toute discrétion.

CPAS de Sprimont - Rue du Centre, 1 à Sprimont - Tel : 04/382.43.14

### Sprimont Services – entretien et aménagement des espaces verts

Ce service, s'adressant principalement aux plus de 65 ans, vous permet d'augmenter votre confort à domicile. Il est à votre disposition pour la tonte des jardins, la taille des buissons et des haies, le bêchage des jardins et des potagers, le ramassage et l'évacuation des déchets et/ou des feuilles et branchages, le nettoyage des tombes funéraires,... L'intervention pour l'entretien des jardins coûte entre 12,10 € et 15,10 € de l'heure par travailleur.

Pour toutes informations ou demande de prestation, vous pouvez joindre tous les matins « Sprimont Services » soit en téléphonant au 04/367.42.20 ou en passant à notre bureau, sur rendez-vous, rue du Pérréon 87 à 4141 Louveigné.

Le téléphone est renvoyé en boucle et ne sonne donc jamais occupé, si l'attente est trop longue n'hésitez pas à rappeler un peu plus tard dans cette tranche horaire.



Catherine Liétard - Coordinatrice - 04 382 43 64  
- catherine.lietard@sprimont.be

## Budget participatif de Sprimont. A vos votes !

30.000 euros sur la table! C'est le montant octroyé par la commune de Sprimont pour son premier budget participatif.



Lancé en mars 2021, ce processus d'intérêt collectif avance à grand pas. Depuis ce 22 juin, plusieurs projets aux thématiques variées (environnement, mobilité, cadre de vie, jeunesse,...) sont soumis aux votes des citoyens. Jusqu'au 30 août, vous pourrez voter pour soutenir le projet qui vous séduit.

### Qui peut voter ?

Toutes les Sprimontoises et tous les Sprimontois disposent d'un vote pour choisir leur projet favori.

### Comment voter ?

- Soit sur la plateforme en ligne [www.jeparticipe.sprimont.be](http://www.jeparticipe.sprimont.be)
- Soit en contactant le Plan de Cohésion Sociale si vous rencontrez des difficultés pour vous rendre sur la plateforme

Informations : Par mail [pcs@sprimont.be](mailto:pcs@sprimont.be) ou par téléphone 04/382.43.66 ou 0472/86.35.81  
[www.jeparticipe.sprimont.be](http://www.jeparticipe.sprimont.be)

A vous de jouer !

## Vie associative

### La semaine de la Pomme cet automne à Sprimont

Tous les Sprimontois réunis autour de la pomme ? C'est possible ! Une organisation de Mémoire Culture et Société.



Si vous avez des pommiers ou si vous connaissez des personnes/voisins qui en ont... nous sommes intéressés. Pourquoi ? Pour faire du jus et fêter la pomme dans toutes ses formes. Mais aussi pour créer du lien, faire connaissance, se rassembler autour d'un projet où chacun pourra se retrouver : familles, jeunes, mouvements de jeunesse, personnes seules,... et ce, à long terme et dans toute notre commune.

Et pourquoi pas symboliser les naissances des futures

Sprimontois.es en plantant des pommiers qui donneront leurs fruits pendant de nombreuses années ? Pour cela, nous avons besoin de vous et de terrains qui pourraient accueillir ce projet.

Si vous vous sentez concernés, si vous avez envie de nous aider, de participer au projet ou si vous avez un terrain à mettre à disposition, merci de contacter Alain Duquenne au 0475/43.79.44 ou par mail à [paul.baldewyns@hotmail.com](mailto:paul.baldewyns@hotmail.com).



## Sprimont Unique

### Sprimontois(e), vous êtes « unique » !

Vous avez un talent caché ? Un savoir-faire oublié ? Vous avez créé un mouvement, un #Hashtag ou lancé des initiatives novatrices ? Vous êtes passé maître dans votre domaine ? Bref, vous êtes unique ! Que vous soyez un particulier, un groupe, une association ou un indépendant, un article vous sera dédié dans le prochain Sprimont Infos.

Contact : Catherine Moureau au 04/382 43 67 - [catherine.moureau@sprimont.be](mailto:catherine.moureau@sprimont.be)



### Maintenant, vos prochains achats auront un autre goût !

Il y a quatre ans, sous l'impulsion et l'initiative de Sylvie Dartet du Jardin de Ratouchamps et de Jean-Pierre Balthazar, fut créé le marché du samedi de et à Sendrogne.

Ce samedi 29 mai, le soleil, enfin au rendez-vous, inondait la petite place du village où les commerçants ambulants avaient déployé tables, étals et parasols.

En écoutant, en fond sonore, la musique des Foll'Kaboches, avec au violon, Claudia, à l'accordéon diatonique, Lulu et Anne-Marie à la flûte à bec, les chalandis purent découvrir les différents stands alignés côte à côte.

Les articles présentés à la dégustation et à la vente allaient des sirops de sucre aromatisés pour concocter des cocktails (fraise, framboise, sureau, basilic piment) aux vins français et étrangers des chais des XII Hommes de Banneux. Tout à côté, des quiches et des tortillas, du fromage, du beurre, des yaourts et de la maquée côtoyaient le camion de Dominique Quoibion, *L'Arbre de Dom*, dont la particularité est la possibilité de se servir en produits d'alimentation en vrac, mais sans oublier une palette de saucissons, les bières Forêt de Sart- Poulseur, des œufs et des savons naturels.

Sur la table de Guillaume le Lilléen, des jus de pommes pressées artisanalement attendaient le miel que vont

bientôt (d'ici quelques semaines) lui offrir ses abeilles. Si vous êtes amateurs ou amatrices de confitures faites maison, sur l'étal à droite, lors de votre prochaine visite, vous aurez un choix extraordinaire à découvrir et à choisir.

Et avant de quitter le site du marché, passage obligé au camion de l'Atelier de Noate où pains, gaufres, gosses et autre spéculoos ne manqueront pas de vous titiller les papilles.

Xavier, Vincent et les différents commerçants du seul marché de l'entité sprimontoise vous y attendent, souvent au son de la musique, tous les samedis de 13 à 16 heures.



## Envie d'un climat idéal : bienvenue dans nos écoles communales !

Des écoles vivantes alliant tradition et innovation dans des établissements à taille humaine.

### NOS ÉCOLES

- Respecter les rythmes individuels en initiant nos apprenants à être acteurs de leur bien-être et de leurs apprentissages
- Viser l'équité et l'égalité des chances
- Ouvrir nos élèves au monde extérieur
- Développer nos différents partenariats (La Teignouse, Openado, Foyer culturel,...)
- Sensibiliser à une alimentation saine, diversifiée et locale
- Eduquer au respect et à la participation citoyenne (tri des déchets, Conseil communal des Enfants, gestion de conflits,...)
- Vivre les savoirs et cultiver le plaisir d'apprendre (pédagogie par projet)
- Différencier les apprentissages et assurer la continuité
- Rendre l'enfant autonome

### NOS ATOUTS

- Qualité des infrastructures (bâtiments, classes, coins verts, plaines de jeux,...)
- Animation sportive dès la maternelle (psychomotricité, CEReKi, ...)
- Cours de natation en primaire
- Cours de langues dès la 3<sup>e</sup> primaire (anglais ou néerlandais)
- Initiation aux outils numériques
- Participation à la vie du quartier, du village, de la commune
- Classes de dépaysement
- Cohésion étroite entre les écoles (directions et équipes éducatives)
- Equipes dynamiques
- Participation à des appels à projets
- Lien enfant-famille-école
- Choix des cours philosophiques
- Garderies, études dirigées, accueil extrascolaire



Accueil et formation de chaque enfant, quels que soient ses atouts, ses origines et ses aptitudes, de la 1<sup>ère</sup> maternelle à la 6<sup>ème</sup> année primaire.



## DOLEMBREUX (Rue d'Esneux, 28)

école communale primaire et maternelle

Direction : Jean-François Piedboeuf

✉ [ecole.dolembreux@sprimont.be](mailto:ecole.dolembreux@sprimont.be)

☎ 04/368.56.31 📞 0487/704.516

📍 Ecole communale de Dolembreux

## LOUVEIGNÉ (Rue du Pérréon, 83b)

école communale primaire et maternelle

Direction : Sylvie Nyssen

✉ [ecole.louveigne@sprimont.be](mailto:ecole.louveigne@sprimont.be)

☎ 04/360.85.13 📞 0487/700.762

📍 Ecole communale de Louveigné

## SPRIMONT CENTRE

(Place J. Wauters, 15)

école communale primaire et maternelle

Direction : Raphaël Wildériane

✉ [ecole.sprimontcentre@sprimont.be](mailto:ecole.sprimontcentre@sprimont.be)

☎ 04/382.13.19 📞 0487/704.491

📍 Ecole communale de Sprimont centre

## FLORZÉ (Rue A. Binet, 35)

école communale maternelle

☎ 04/382.19.72

Direction : Raphaël Wildériane

✉ [ecole.sprimontcentre@sprimont.be](mailto:ecole.sprimontcentre@sprimont.be)

☎ 04/382.13.19 📞 0487/704.491

## FRAITURE (A Vi Tiyou, 10)

école communale maternelle

☎ 04/369.34.04

Direction : Raphaël Wildériane

✉ [ecole.sprimontcentre@sprimont.be](mailto:ecole.sprimontcentre@sprimont.be)

☎ 04/382.13.19 📞 0487/704.491

## LINCÉ (Rue de l'Enseignement, 5)

école communale primaire et maternelle

Direction : Christophe Libert

☎ 04/382.14.56 📞 0487/704.471

✉ [ecole.lince@sprimont.be](mailto:ecole.lince@sprimont.be)

📍 Ecole communale de Lincé

## HORNAY (Thier du Hornay, 58)

école communale primaire et maternelle

☎ 04/382.24.64

Direction : Christophe Libert

📞 0487/704.471 ✉ [ecole.lince@sprimont.be](mailto:ecole.lince@sprimont.be)

Rencontrons-nous ....

Visite et inscription sur rendez-vous.

## Les cours philosophiques

Depuis le 1<sup>er</sup> septembre 2016, tous les élèves de l'enseignement primaire bénéficient d'un nouveau cours obligatoire d'Éducation à la Philosophie et à la Citoyenneté (E.P.C.) à raison d'une heure par semaine.



Ce cours neutre vise à construire une pensée autonome et critique, et à initier les jeunes élèves à la philosophie. Par des activités ludiques et diversifiées, ils sont amenés à réfléchir sur des sujets qui les touchent de près (l'amitié, le bonheur, les envies et les besoins,

la confiance en soi, l'entraide, ...). Il a également pour objectif de les former à évoluer en bons citoyens, en apprenant les règles de vie et le fonctionnement de leur pays (la démocratie, les élections, le respect, la tolérance, ...).

**La deuxième période de cours philosophique est au choix des parents (morale, religion ou une deuxième heure de cours d'E.P.C.).**

**Le cours de morale** est un cours engagé dans la laïcité. Il se déroule en fonction des intérêts et de la vie réelle des enfants, de l'école et de la famille mais aussi en fonction de tout ce qui fait l'environnement culturel et social, en lien avec l'actualité proche ou lointaine, par une connaissance approfondie du monde. Trois objectifs principaux définissent le cours de morale : la formation de l'esprit critique, l'entraînement à la communication et la pratique de la coopération.

**Le cours de religion catholique** est un cours confessionnel qui propose de travailler l'intelligence de la foi chrétienne, sa cohérence ainsi que l'éclairage qu'elle apporte aux grandes questions humaines. Il est un lieu de construction de sens, au plan individuel et collectif. Il a pour objectif de contribuer au développement intégral de tous les élèves, en mettant à leur disposition diverses ressources, dont celles de la tradition chrétienne. Par son objet propre et son insertion dans le cadre scolaire, il est l'un des lieux où se conjuguent raison et convictions afin de permettre à l'élève d'appréhender de façon critique et citoyenne les questions religieuses personnelles ou de société.

Dans une société multiculturelle et multiconfessionnelle comme la nôtre, le respect de la différence est essentiel pour la paix sociale et l'entente entre tous. Les objectifs du **cours de religion islamique** sont donc, en plus de connaître les fondements de l'islam et la morale qui en découle (l'honnêteté, le partage, la solidarité...) :

- de permettre aux élèves d'intégrer, de comprendre et de bien vivre (leur religion) en harmonie avec eux-mêmes, autrui et l'environnement ;
- de donner aux élèves un espace où ils peuvent débattre avec liberté et respect du fait religieux en général et de l'islam en particulier ;
- de former des êtres responsables qui intérioriseront des valeurs humaines, à savoir le partage, la compassion, l'amour, la paix et le respect de l'autre.

Quel que soit le choix philosophique des élèves, il est également très riche de les faire participer tous ensemble à des projets solidaires, lorsque les conditions sanitaires le permettent (envoi de cartes de vœux aux personnes hospitalisées ou isolées, rencontres avec des personnes ressources, ...).

**Aux cours philosophiques, on se questionne, on réfléchit, on s'exprime, on s'écoute, on argumente, on s'ouvre au monde. On apprend des autres et avec les autres !**



## Les écoles libres

La commune de Sprimont compte 3 écoles du réseau libre.



### ECOLE SAINT-JOSEPH DOLEMBREUX

Une petite école curieuse de nature... Dans notre école nous accueillons à l'heure actuelle 95 petits curieux de 2 ans et demi à 12 ans répartis en quatre classes : 1 maternelle et trois classes primaires de 1-2, 3-4 et 5-6. Notre école est nichée dans un écrin de verdure et a fait le pari d'accompagner les enfants au plus proche de leurs forces et de leurs besoins spécifiques en connectant le plus possible les apprentissages à la réalité. Nous avons à cœur d'accueillir chaque enfant dans toutes ses richesses en prenant en compte ses émotions, ses intelligences multiples, ses intérêts et sa curiosité naturelle et en proposant un travail tantôt en classes d'âge, tantôt en classes verticales, tantôt en groupes de besoins. Si vous recherchez une école qui vit la verticalité comme au sein d'une grande famille nombreuse... n'hésitez pas à nous contacter.

Ecole Saint-Joseph - rue Jean Doinet 26, 4140 Dolembreux - 04 368 68 41 / 0473 65 98 21

Directrice : Madame Véronique HANSEN  
[www.esj-dolembreux.be](http://www.esj-dolembreux.be)

### ECOLE MATER DEI BANNEUX

Mater Dei est une école familiale, située dans un écrin de verdure, où nous mettons tout en œuvre pour que les enfants grandissent dans le plus grand respect des différences, se construisent, apprennent et soient heureux. Depuis 2020, l'école est complètement rénovée, du sol au plafond, avec l'ajout d'une pièce d'eau destinée aux tout-petits, de nouveaux éclairages dans toutes les classes, de faux-plafonds permettant une acoustique plus agréable pour tous, des Tableaux Blancs Interactifs (TBI), tablettes et ordinateurs susci-

tant la curiosité et l'intérêt des enfants tout en rendant les apprentissages plus ludiques et stimulants. Située en pleine nature, l'école permet de vivre au milieu de celle-ci, de l'observer, la respecter et l'explorer. C'est ce que font régulièrement les enfants au fil des saisons.

Ecole Mater Dei – Rue de l'Esplanade 12, 4141 Banneux – 04 360 91 97 / 0495 89 02 68 – [ecole.materdei.banneux@gmail.com](mailto:ecole.materdei.banneux@gmail.com) - Directrice : Madame Olivia BERTRAND – [www.ecole-materdei.be](http://www.ecole-materdei.be) – FB : Ecole Mater Dei Banneux

### ECOLE EMMANUEL SPRIMONT

Dans un cadre de verdure, située au centre de Sprimont, l'école libre Emmanuel organise l'enseignement maternel et primaire. Elle accueille chaque enfant pour le faire grandir et lui donner le goût d'apprendre. L'école Emmanuel c'est : une école familiale, qui réalise des projets, organisée en cycles, tournée vers le village et ses activités culturelles, sportives, ...

L'école propose également : un grand espace de jeu, une bibliothèque, une garderie le matin, après l'école, le mercredi jusque 14h, des collations saines et collectives en maternelle, l'anglais ou le néerlandais au degré supérieur, des cours de gymnastique par professeur spécialisé et psychomotricien, un projet d'intégration en partenariat avec l'école spécialisée Jean XXIII, une pédagogie variée et active qui répond aux besoins des enfants.

L'école Emmanuel, c'est avant tout une école à taille humaine, où on se sent bien !

École Emmanuel - rue de l'Hotel de Ville 12B, 4140 Sprimont 04 382 24 35 / 0479 96 13 89  
 Directrice : Madame Valérie ROBA  
[www.ecole-emmanuel.be](http://www.ecole-emmanuel.be)

Juillet - Août 2021

## Déjà l'été!

La vie reprend son rythme petit à petit, certains lecteurs ont repris le chemin de la bibliothèque et de la ludothèque depuis longtemps, d'autres nous ont rejoints en cours de route. Et nombreux sont ceux qui attendent avec impatience la reprise des activités... comme nous.

En mai déjà, nous avons eu l'occasion, durant une matinée, de nous retrouver autour de la grainothèque : échange de jeunes plants, histoires au coin du banc, distribution de graines (Plan Maya)... Un vrai régal, même si le temps n'était pas vraiment de la partie !

En juillet, nous remettons le couvert et vous proposons de nous retrouver au Parc Communal pour un moment d'histoires à l'ombre des arbres, en espérant cette fois que le soleil nous accompagne.

Et, pour ceux qui n'auront pas l'occasion de voyager cet été (ou qui ont envie de prolonger leur périple et de continuer à rêver), nous vous avons concocté une super sélection de livres et jeux autour de cette thématique, dont nous vous livrons un petit aperçu.

Nous vous souhaitons de belles vacances et surtout, lisez, jouez, profitez, voyagez et rêvez !

## À l'agenda ...



### Lire oh! parc ...

**Mercredi 7 juillet de 15h à 16h**  
dans le parc communal

Agnès & Emilie  
vous régaleront de leurs histoires  
à l'ombre des arbres, dans la douceur du  
vent, pour le plaisir des petits et des grands !

L'animation est susceptible d'être annulée  
en cas de pluie ou en raison des conditions sanitaires

PAF : gratuit, participation libre,  
inscription souhaitée au 04/382.16.62

### Horaire d'été

Du 1<sup>er</sup> juillet au 31 août

#### Bibliothèque de Sprimont

Lundi : 13h30 - 19h  
Mardi : 9h - 12h30 et 13h30 - 18h  
Mercredi : 13h30 - 18h

#### Bibliothèque de Sendrogne

Lundi : 16h - 18h

#### Ludothèque

Mercredi : 13h30 - 18h

Pour consulter votre compte lecteur  
et prolonger vos livres : [www.mabibli.be](http://www.mabibli.be)

Nous vous rappelons que le service de prêt  
inter-bibliothèques n'est pas disponible  
entre le 15 juillet et le 15 août.





## Envie d'évasion et de voyage ?



Voilà plus d'un an qu'on nous demande de voyager par procuration...

Encore maintenant, nous soupirons devant nos valises, attendant le moment où nous pourrions les remplir fébrilement, dans une impatience joyeuse.

Et quel meilleur moyen pour attendre que des livres, des jeux, de beaux albums ?

Alors voici pour vous faire patienter ou accélérer votre choix d'une destination une petite sélection des livres et jeux qui vous attendent à la bibliothèque.



### L'île des Chats

10+ / 1 à 4 joueurs / 90'

Draft. Placement. Chats. Voici en trois

mots le résumé de ce jeu compétitif magnifiquement illustré.



### Palm Island

12+ / 1 à 2 joueurs / 15'

Ce petit jeu de cartes porte bien son nom

puisqu'il se joue uniquement... dans votre paume de main ! Voici un jeu au mécanisme étonnant. Déplacement garanti !



### Istanbul

10+ / 2 à 5 joueurs / 60'

Vous êtes au souk d'Istanbul et c'est le bazar total ! Un très chouette jeu tactique à jouer en famille ou entre amis.



### Quelques BD



- La France sur le pouce, Olivier COURTOIS & Phicil
- Géante : histoire de celle qui parcourt le monde à la recherche de la liberté, J.-C. DEVENEY & N. TAMARIT
- Road Therapy, Louis & Lionel MARTY
- Rotterdam : un séjour à fleur d'eau, Emmanuel LEMAIRE
- Welcome to Kiwiland : un récit d'un aller-retour en Nouvelle-Zélande, Aby Cyclette

### Du côté des adultes

- S'évader à vélo à travers la Belgique
- Dessiner en voyage : astuces pour tous !, Renata LAHALLE
- Pyrénées Orientales, pays Catalan : Petit Futé 2021
- Un grand week-end à Rome, Domitilla CAVALLETTI
- S'évader en camping-car : 47 destinations en France et en Europe, Didier HOUËIX



JUILLET / AOÛT 2021



### Le Foyer culturel de Sprimont sort de ses murs de juin à septembre 2021

Cet été 2021, place à la première édition de VILLAGES en CULTURE. Le Foyer culturel sillonnera les villages de Banneux, Cornemont, Damré, Lincé Louveigné, Sendrogne et Sprimont-Centre. 7 Villages, 7 rendez-vous avec au menu : convivialité, culture, rencontres et fête.

Chaque rendez-vous est le fruit d'une collaboration avec les associations locales.

VILLAGES en CULTURE, c'est l'occasion de retisser du lien, de refaire culture et de refaire société.

#### Voici nos rendez-vous de cet été :

- **26 juin** : Banneux Festival Musical avec entre autres, le chanteur pop décalé François Bijou, NightLightCall et plusieurs groupes locaux. En collaboration avec la MJ Banneux, la MJ de Sprimont et Les Jeunesses Musicales de Liège.
- **10 et 11 juillet** : Cornemont : Le samedi, Sophie Bonhôte nous ouvre ses portes et nous présente son dernier spectacle « Déjà ». Le dimanche, balade familiale d'éveil aux 5 sens suivi de « Territoire Sonore » de Claire Goldfarb et d'un concert festif de Julien De Borman et Aurélie Charneux, En collaboration avec le comité de Village La Cornemontoise.
- **7 août** : Lincé : L'après-midi, Ciné enfants suivi d'une balade nature et d'un atelier créatif. En soirée, restauration et concert suivi d'une projection en plein air du film « Le Sens de la Fête ». En collaboration avec les comités du village de Lincé, de l'école, et la coopération culturelle régionale de Liège conjointement avec certains habitants.
- **21 et 22 août** : Louveigné : Concerts lyriques à l'Eglise Saint Remacle de Louveigné. En collaboration avec Louveigné Initiatives.
- **25 au 29 août** : Sprimont Centre. Organisation de l'exposition des artistes locaux lors des « Ephémères de la Pierre ». A l'initiative du Centre d'Interprétation de la Pierre. > voir page 21
- **4 septembre** : Sendrogne : Le vert est à l'honneur. Marché de producteurs locaux, promenade-découverte suivi en soirée de dégustations avec assiette repas à composer à sa guise. Projection d'un documentaire en plein air sur écran géant. En collaboration avec la Bibliothèque Communale Aux Mille Feuilles et le Comité des 3 villages. Les Jardins de Ratouchamps, certains commerçants du petit marché de Sendrogne et les habitants.
- **26 septembre** : Damré : Evénement en construction. En collaboration avec le Comité des fêtes de Damré et le Chemin de fer de Sprimont.

Infos pratiques, tarifs et réservations :

<https://www.facebook.com/foyculturelsprimont>

<https://foyer-culturel-sprimont.be/wordpress/>



## Centre d'Interprétation de la Pierre

### Les Ephémères de la Pierre 2021, nouveau concept de symposium adapté

Depuis 1994, les rencontres internationales de sculptures ont lieu à Sprimont la dernière quinzaine d'août. Cette année, le Comité de Promotion du Centre d'Interprétation de la Pierre qui organise l'évènement propose une nouvelle formule adaptée à la situation sanitaire actuelle.



L'évènement sera local avec des sculpteurs belges uniquement. Le format proposé est plus court, 5 jours, ce qui évite notamment les problématiques liées au logement des sculpteurs. Les éphémères auront lieu comme chaque année aux abords de l'ancienne centrale, sur un site en extérieur, suffisamment étendu pour permettre de respecter les distances sociales.

Ce qui va changer également, c'est qu'il sera demandé aux artistes de travailler au maximum sans outillage électrique. Un défi de taille puisqu'on imagine bien les difficultés liées au travail plus fastidieux que cela représente. Une plongée immersive dans le passé sprimontois des sculpteurs et tailleurs de pierre : seuls les marteaux, les ciseaux et les pointes seront utilisés.

En partenariat avec la carrière Sprimont Blue, un bloc de petit granit sera mis à la disposition des sculpteurs. Il ne s'agira pas d'un concours mais bien d'un lieu d'échanges entre les artistes sculpteurs, et entre les sculpteurs et le public.

En outre lors de cet évènement, les organisateurs vous proposent de découvrir via le Foyer Culturel de Sprimont une exposition d'artistes sprimontois professionnels ou amateurs, tous profils confondus.

**RDV de 10h à 18h du 25 au 29 août à Sprimont, rue Joseph Potier 54**

Des modalités de préinscription pour les visiteurs pourraient être mises en place.

Sculpteurs d'ores et déjà confirmés : **Sylvain Patte, Jozia Gozdz, Bruno Martin, Manon Hugenin, Gianfranco Mancini, Sandrine Brasseur, Pierre Closset, Gerd Zilles, Cesar Tognocchi, Henk Korhuys, Michel Musial, Fabrice Bellery, Henry Hardy ...**

En fonction des protocoles en vigueur : diverses animations, rafraichissements et restauration (producteurs locaux).

Entrée gratuite.

Pour en savoir plus :  
Centre d'Interprétation de la Pierre (C.I.P.),  
Rue Joseph Potier, 54 à Sprimont.  
Tel : 04/382.21.95. - [www.cip-sprimont.be](http://www.cip-sprimont.be)



## Concours de l'été : A la recherche de TIKI !

Partez à la découverte des 7 merveilles de Sprimont via un rallye photos et retrouvez TIKI.



Le Service jeunesse organise, en partenariat avec des membres du Conseil communal des Jeunes, le grand jeu de l'été du 21 juillet au 21 août ouvert à toutes et tous!

A partir du mercredi 21 juillet 9h, rendez-vous à l'endroit où a été prise la photo ci-dessous et trouvez le premier QR code.

Une fois celui-ci en votre possession, scannez-le et découvrez les lieux suivants ainsi qu'un premier indice pour découvrir TIKI. Au total, il y a 7 lieux à reconnaître et 7 QR Code à scanner afin de récupérer 6 indices. Vous avez 1 mois pour parcourir la Commune, à votre rythme, et terminer le jeu.

Le grand final est prévu le samedi 21 août, après-midi. Les précisions sur le lieu vous seront données avec le dernier indice !

Le grand gagnant remportera une trottinette électrique. Bonne chance à tous

Pour plus d'informations :

Contactez le service jeunesse au 04/382.43.65 ou/et  
 Vous rendre sur [www.sprimont.be](http://www.sprimont.be) ou/et  
 Vous rendre sur la page Facebook : Service jeunesse Sprimont  
<https://www.facebook.com/ServiceJeunesseSprimont>





## Le Conseil communal des Enfants présente la réalisation d'un projet

Dans la dernière publication, le Conseil communal des Enfants vous présentait les projets sélectionnés cette année.



Nous avons le plaisir de vous annoncer que, grâce à la détermination et la motivation des conseillers, un de ces projets s'est concrétisé : la customisation de poubelles. Ce projet, proposé depuis 2020, consiste à personnaliser plusieurs poubelles publiques afin de les rendre attrayantes et visibles. Les enfants veulent, par ce projet original, sensibiliser les citoyens au respect et à la propreté.

Bientôt, vous aurez le plaisir de découvrir ces poubelles customisées et de les utiliser, nous mettons en place une inauguration originale.



Après avoir travaillé sur diverses propositions de design, huit d'entre elles ont été sélectionnées. C'est avec enthousiasme que les conseillers se sont réunis ce samedi 24 avril pour les mettre en œuvre. Nous remercions le service Travaux pour son aide dans la préparation de cette journée.

Nous tenons à féliciter les conseillers pour leur patience et leur travail assidu.





## Stages - Vacances d'été 2021

## Stage de guitare



Du mardi 5 au samedi 9 juillet 2021

Au programme : Initiation et perfectionnement à la guitare

Lieu : Sprimont | Entre 10h et 18h

Une période = 50 minutes

Deux participants par période

Contact : Serge Dachouffe - 0499/30.12.36



## Maison des Jeunes Banneux



Stage activités culturelles, sportives, artistiques pour les jeunes de 7 à 12 ans

du lundi 5 au vendredi 9 juillet 2021

du lundi 2 au vendredi 6 août 2021

du lundi 9 au vendredi 13 août 2021

De 9h à 16h | Garderie de 8h à 9h et de 16h à 17h | 35€ à 50€ | Maison des Jeunes de Banneux asbl - rue de Banneux 10 – 4141 Banneux

Séjour à la mer du Nord pour les enfants de 8 à 12 ans | du lundi 23 au vendredi 27 août 2021 | découverte du littoral, activités en fonction de la thématique | Prix : +/-125€

Contact : Léonard Nancy - 04/360 91 53 - mdjb@skynet.be - www.mdjb.be | Inscription : uniquement par mail : mdjb@skynet.be

## Artémuse



Pour les enfants de 6 à 12 ans

Du lundi 2 au vendredi 6 août 2021  
« Dans les coulisses d'un Opéra » | Découverte de l'univers de l'opéra, chant, danse, musique, bricolage, création de mini-décors, déguisements, jeux et activités créatives.

Du lundi 5 au vendredi 9 juillet 2021  
« Un tour de Contes » | Chants, découverte de l'univers féérique des contes, bricolage, déguisements, jeux, cuisine et activités créatives.

De 9h30 à 16h30 | Accueil de 9h à 9h30 et de 16h30 à 17h | 95€ (90€ pour les membres) | Artémuse asbl, Place du Tilleul 7, 4140 Louveigné

Inscription : [www.artemuse.be](http://www.artemuse.be) ou [info@artemuse.be](mailto:info@artemuse.be) | Contact : 0478/12 96 34 – [info@artemuse.be](mailto:info@artemuse.be)

## Basket de Sprimont



Découverte et perfectionnement. pour les enfants et jeunes de 4 à 18 ans (sous réserve des mesures sanitaires)

Du lundi 5 au vendredi 9 juillet 2021

Du lundi 23 au vendredi 27 août 2021

De 9h à 16h | Garderie de 8h à 9h et de 16h à 17h | 80€ | 1 T-SHIRT offert | Hall sportif, Rue J. Potier 15, 4140 Sprimont

Contact : Joëlle DELSEMME au 0497/36.34.43 | Inscription : Par mail à [bcsprimontsecretariat@gmail.com](mailto:bcsprimontsecretariat@gmail.com) ou par téléphone au 0497/36.34.43

## Sprimont sport



«Les p'tits pioux» : psychomotricité (motricité fine, bricolage, motricité globale, schéma corporel, structuration dans l'espace et le temps, balades).

Du lundi 23 au vendredi 27 août 2021 – « Sprimont Sport Louveigné » pour les enfants de 3 à 5 ans | Psychomotricité

De 9h à 16h | Garderie de 8h à 9h et de 16h à 17h30 | 90€ | Hall sportif de Louveigné, entrée par la rue du Doyard.

Contact : 0497/70.89.61 – [sophie.ridolfi@sprimont.be](mailto:sophie.ridolfi@sprimont.be) | Inscription : via le lien sur le site [www.sprimont.be](http://www.sprimont.be)

## Handball club de Sprimont



Stage de découverte et d'initiation au handball pour les enfants de 6 à 11 ans

Du lundi 16 août au vendredi 20 août

De 9h à 16h | Garderie de 8h à 9h et de 16h à 17h | 70€ | Hall sportif de Sprimont, Rue J. Potier 15, 4140 Sprimont

Contact : Thierry DUBUC : 0474/22 90 96 | Inscription : par mail à [thierry.dubuc@gmail.com](mailto:thierry.dubuc@gmail.com) (officialisation de l'inscription dès réception du paiement).



## Sport Fun Activ'



Du 12 au 16 juillet | Du 16 au 20 août  
| Psychomotricité & éveil (3-4 ans),  
Babysport (5-6 ans), Multisports &  
apprentis scientifiques (7-12 ans),  
Multisports & loisirs créatifs (7-12 ans),  
Multidances & loisirs créatifs (8-12 ans),  
Robotique & multinumérique (9-12 ans) |  
Salle de Dolembreux, rue d'Esneux, 26

Du 23 au 27 août | Psychomotricité &  
éveil (3-4 ans), Babysport (5-6 ans),  
Multisports & loisirs créatifs (7-12 ans),  
Multisports VTT (7-12 ans), Multidances  
& loisirs créatifs (8-12 ans) | Salle de  
Lincé, rue de l'Enseignement, 5

De 9h à 16h | Garderie de 7h30 à 9h et  
de 16h à 18h | 85€

Inscription : Alexandre FLASSCHOEN  
0479/93.43.80 – [info@sportfunactiv.be](mailto:info@sportfunactiv.be)

## Tennis Club Tultay



Tennis pour les enfants de 4 à 18 ans.

Du lundi 19 au vendredi 23 juillet 2021  
Du lundi 16 au vendredi 20 août 2021  
Du lundi 23 au vendredi 27 août 2021

Stage « open » : stage ouvert à  
tous | Stage « compétition » avec  
participation en tournoi : stage  
réservé aux jeunes habitués à la  
compétition (tournois, interclubs)

De 9h à 16h | Garderie de 8h à 9h et  
de 16h à 17h | 120€ (110€ pour les  
membres) | TC Tultay - rue du Néronry,  
19 – 4140 Sprimont.

Contact : Jean-Pierre Martinelli –  
0494/18 33 66 | Inscription : En ligne via  
le site : [www.tctultay.be](http://www.tctultay.be)

## Tennissimo



Stage de tennis, padel ou anglais/  
tennis pour les enfants de 3,5 à 17 ans

Tout l'été (voir planning [www.tennissimo.be](http://www.tennissimo.be)) | De 9h30 à 16h |  
Garderie de 8h30 à 9h30 et de 16h  
à 17h30 | De 110€ à 130€ selon la  
formule | Si le protocole sanitaire le  
permet, possibilité de commander  
un repas chaud à midi | Tennissimo,  
Grand Bru 20, 4140 Sprimont

Inscription sur [www.tennissimo.be](http://www.tennissimo.be)  
(Eveil à l'anglais : via le formulaire  
<http://www.speech-splash.be/contact>)

Contact : Régis DEFAYS – 04/382 30  
20 – [info@tennissimo.be](mailto:info@tennissimo.be) (Eveil à  
l'anglais : [jennifer@speech-splash.be](mailto:jennifer@speech-splash.be))

## Royal Fraiture Football Club



Stage Minimoys pour les enfants de  
2,5 à 5 ans : Initiation au multisport  
et aux sports de ballon au travers  
d'activités de psychomotricité pour  
les tout-petits

Du lundi 12 au vendredi 16 juillet 2021

De 9h à 12h | Garderie de 8h à 9h | 65  
€ + une tenue offerte et un ballon |  
Terrain de foot de Fraiture, Rue de la  
Ferme 4140 Sprimont

Inscription : Jérémie MARCZEWSKI-  
[rfraiturefc@gmail.com](mailto:rfraiturefc@gmail.com) ou 0478/26 54 38  
| <http://www.rfraiturefc.be>

Inscription : Par téléphone, par mail  
ou sur <https://forms.office.com/r/gghxL9m2TY>

## Académie Minimoys

Les mercredis (4/08, 11/08, 18/08, 25/08 1/9 et 8/9 septembre)

Séances d'initiation aux sports de ballon au travers d'activités de psychomotricité

**Les Lynx (U3):** Pour les enfants nés en 2019 : exploration du monde par la manipula-  
tion de balles et de ballons, séances accompagnées d'un parent sur le terrain.

**Les lions (U4):** Pour les enfants nés en 2018 : développement des habilités ges-  
tuelles et motrices au moyen de jeux de ballons.

**Les panthères (U5):** Pour les enfants nés en 2017 : séances d'initiation au football  
sans compétition, premiers déplacements avec ballon aux pieds et apprentissages  
de premiers gestes techniques.

Lieu : terrain de foot du RFC Fraiture, Rue de la Ferme 4140 Sprimont (Fraiture)

Prix : 30 € pour 6 séances. + 1 séance « invite un ami, une amie » (gratuit)

Horaire : De 16h à 16h45

Contact : Jérémie Marczewski - 0478/265438 - [rfraiturefc@gmail.com](mailto:rfraiturefc@gmail.com) - <http://www.rfraiturefc.be/pages/academie-minimoys> | Inscription : Par téléphone ou par mail ou  
via le lien suivant <https://forms.office.com/r/0zCmS00si7>

## La conscription sous Napoléon

**Conscription**

Jusqu'à là, le service militaire n'existait pas. Les armées étaient composées de volontaires. La France, dans un souci d'agrandissement, attaquait l'Europe entière. Elle avait donc besoin d'un grand nombre de combattants.

En 1798, l'assemblée des Cinq-Cents fait voter une loi qui institue la conscription et le service militaire obligatoire. L'article premier de cette loi énonce : « Tout Français est soldat et se doit à la défense de la patrie ». Or, à cette époque, nous étions français !

Pendant la durée du Régime français, 152.880 Belges furent incorporés dans les armées. 51.000 périrent sur les champs de bataille ou dans les hôpitaux militaires.

En 1813, le mécontentement était tel que 70.000 hommes appelés sous les drapeaux ne rejoignirent pas le commandement et se cachèrent dans les bois.

**Tirage au sort**

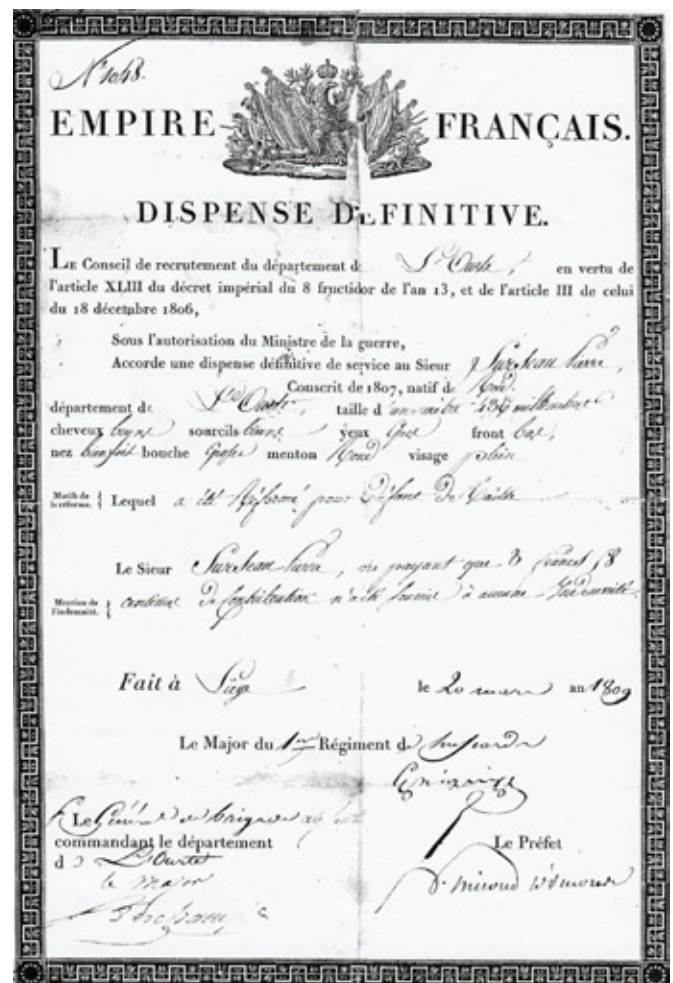
Le recrutement se faisait par tirage au sort. Tous les jeunes gens, âgés de 19 ans, y étaient soumis. S'ils tiraient un « bon » numéro, ils échappaient au service militaire. Sinon, ils devaient rester plusieurs années à l'armée. Cela pouvait durer entre deux et six ans. Mais ce qui était profondément injuste, c'est que ceux qui tiraient un « mauvais » numéro avaient la faculté de se payer un remplaçant pour accomplir leurs obligations militaires. Ces remplacements faisaient l'objet d'un contrat souvent passé devant notaire et dont le montant de la transaction représentait une somme d'argent colossale qui n'était véritablement abordable qu'aux « fils à papa ». En 1909, à la fin de ce mode de recrutement, il en coûtait 1800 F or, soit 3000 € actuels pour se faire remplacer sous les drapeaux.

**Vers le service militaire obligatoire pour tous**

Le tirage au sort va durer jusqu'en 1909, date à laquelle le roi Léopold II, sur son lit de mort, signe la loi qui abo-

lit ce système au profit du service militaire obligatoire pour tous (un fils par famille).

Ainsi, Ulric Sépulchre (mon grand-père) faisant partie de la classe 1897 sera encore désigné par tirage au sort et effectuera un service militaire d'une durée de quatre ans.



Certificat de dispense définitive attribuée à Pierre Surseau, originaire de (la) Reid – canton de l'Ourthe – réformé pour défaut de taille (1,436 m) en 1809.

Yvette Sépulchre – Fonds d'Histoire Locale :  
y.sepulchre@skynet.be



## JUILLET/AOÛT 2021



**26** **Festival Musical** avec, entre autres, François Bijou, NightLightCall et plusieurs groupes locaux | 26 juin | Banneux | [Voir page 20.](#)

**7** **Lire oh! parc** | 7 juillet de 15h à 16h | Rue du Centre 1, 4140 Sprimont | Gratuit | [Voir Page 18.](#)

**10** **Balade au vert, théâtre de rue et concert** | 10 et 11 juillet | Cornemont | [Voir page 20.](#)

**23** **Fête à Louveigné** | du 23 au 27 juillet | [www.louveigne.eu](http://www.louveigne.eu)

**7** **Ciné en plein air. Balade nature, restauration et soirée musicale** | 7 août | Lincé | [Voir page 20.](#)

**21** **Concerts lyriques** | 21 et 22 août | Eglise Saint Remacle de Louveigné | [Voir page 20.](#)

**25** **Ephémères de la Pierre** | du 25 au 29 août | au Centre d'Interprétation de la Pierre | [Voir page 21.](#)

**4** **Marché de producteurs locaux, promenade-découverte** suivi en soirée de dégustations avec assiette repas. Projection d'un documentaire en plein air sur écran géant | 4 septembre | Sendrogne | [Voir page 20.](#)

## Naissances

01/04/2021 - Lucie MELON FONTAINE

03/04/2021 - Poi MARTIN

16/04/2021 - Mila WATHELET

17/04/2021 - Lucien GIANNINI

12/05/2021 - Léana HANESSE

23/05/2021 - Zoé DELPORTE

## Mariages

08/05/2021 : DE ROP François et GILSON Manon

15/05/2021 : DUMONT Guillaume et DELACROIX Virginie

MAGIS Maxime et DINGELSTADT Sabrina

29/05/2021 : DIVRY Thibault et CAPÉ Christelle

MIGNOLET Murphy et GOBERT Aurélie

SERVAIS Grégory et REMY Catherine

Les organisateurs comme les participants à ces activités sont tenus de respecter les règles sanitaires en vigueur.

Selon l'évolution de la situation, ces événements sont toujours susceptibles d'être modifiés.

La mise à jour des informations sera faite sur le site Internet de la commune : [www.sprimont.be](http://www.sprimont.be)


# Intermarché

S U P E R

Frais local et  
moins cher !



PARKING AISÉ 

nos PROMOS sur 

04 382 29 33

Ouvert dimanche et jour férié  
toute la journée

- Peinture intérieure & décoration (mur, plafond, boiserie, radiateur...)
- Peinture extérieure (façade, corniches, châssis...)
- Revêtements murs & sols (tapisserie, fibre de verre, papier peint...)
- Fournitures & Pose de stores
- Pose de parquets (Quickstep)
- Cloisons,
- Faux plafonds,

**En plus...**  
pour tous  
devis signés

**Profitez  
des conseils  
Gratuits**  
de notre architecte  
d'intérieur !

**1 Coaching  
Déco  
Offert !**

Peintre  
**TIQUET**  
Artisan  
décorateur **Color your life**

*Sublimez  
votre intérieur !*

Et aussi...

**Panel  
Stores**  
habillez vos fenêtres & votre style

Thierry Tiquet  
0494.87.34.53

0494.87.34.53  
[thierry-tiquet.be](http://thierry-tiquet.be)